

Montageanleitung

Smart for two
Coupé (453)

Montagekit Art. Nr. 816103
Zuladung bis 40 kg



PAULCHEN®
System

M-15

Die Marke PaulchenSystem steht für ein modular aufgebautes, konkurrenzlos variables Gepäckträgersystem, das die unterschiedlichsten Transportwünsche erfüllt.

Das Anlegen strengster interner und externer Prüfkriterien an Produktqualität, Sicherheit, Lebensdauer und Montagekomfort haben ein Markenprodukt entstehen lassen, das höchsten Ansprüchen genügt.

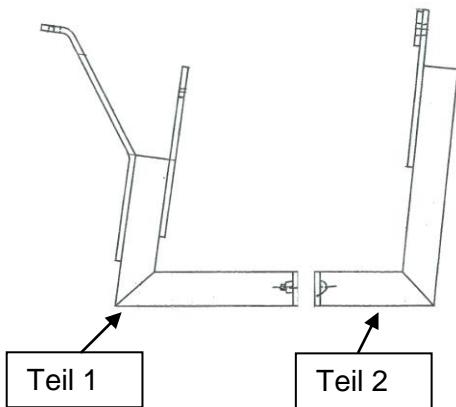
Viele Erfahrungsberichte unserer Kunden, die Beurteilungen von Fahrzeugherstellern und Pressestimmen bestätigen das.



**Montage Probleme
Sie brauchen Hilfe?
Rufen sie uns an
040 83 29 59 - 0**

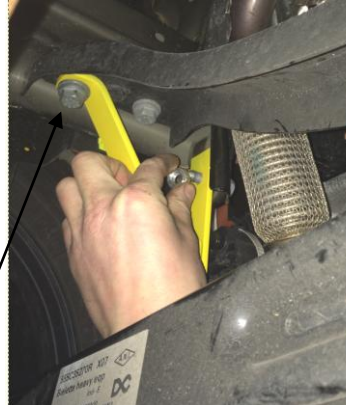
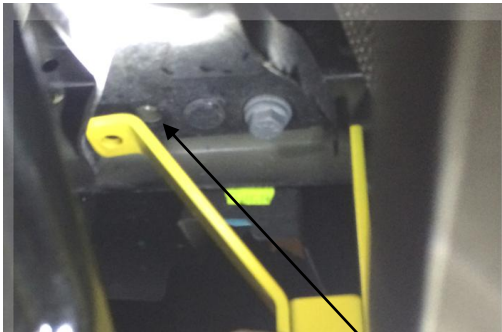
**Oder kommen sie zu uns in den
Grandkuhlenweg 18
22532 HAMBURG**

Montage untere Trägerhalterung



Stecken Sie Teil 1 der Trägerhalterung durch den Zwischenraum zwischen Motorhalterung und Karosserie

1



Entfernen Sie die gezeigte linke Schraube der Motorhalterung und schieben Sie den geraden Flansch der Trägerhalterung auf den Gewindebolzen. Schrauben Sie ihn dort mit der mitgelieferten Bundmutter fest. Der abgewinkelte Teil der Trägerhalterung wird mit der Originalschraube der Motorhalterung festgeschraubt. Schrauben Sie nun Teil 2 der Trägerhalterung mit den mitgelieferten Torxschrauben am Flansch von Teil 1 an. Teil 2 entfernen Sie bitte wenn Sie den Träger demontieren, **Teil 1 kann am Fahrzeug verbleiben.**



Entfernen Sie die Abdeckkappe für das Gewinde der Abschleppöse und schrauben Sie den Adapterbolzen in das Gewinde. Ziehen Sie mit dem mitgelieferten Schraubenschlüssel den Bolzen an. Befestigen Sie die Aluminium-Traverse auf der linken Seite mit der abschließbaren Rändelmutter und auf der rechten Seite mit der einfachen Rändelmutter.

Montage der fahrzeugseitigen Querlastgurthalter



Öffnen Sie die Heckklappe und entfernen auf beiden Seiten die (gezeigt rechte Seite) Schraube der Innenverkleidung.

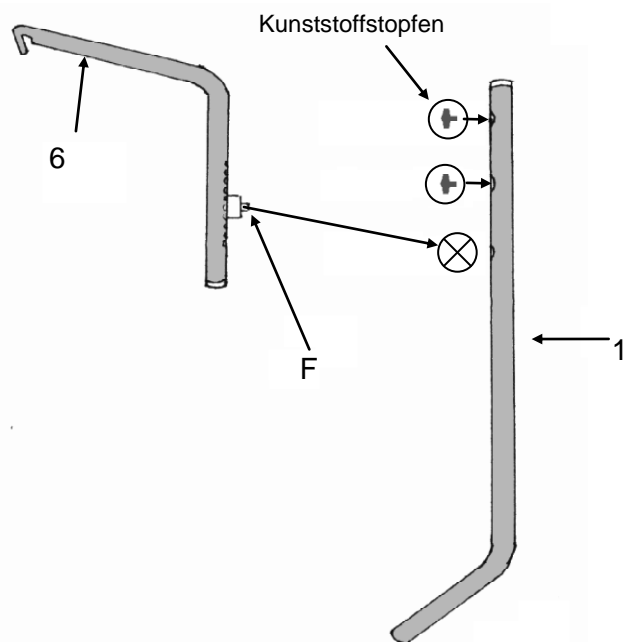


Kleben Sie nun die mitgelieferte Schutzfolie im Auflagebereich der Querlasthaltewinkel auf die Heckklappe auf. Schrauben Sie anschließend die Haltewinkel der Querlastgurte mit den Originalschrauben fest.

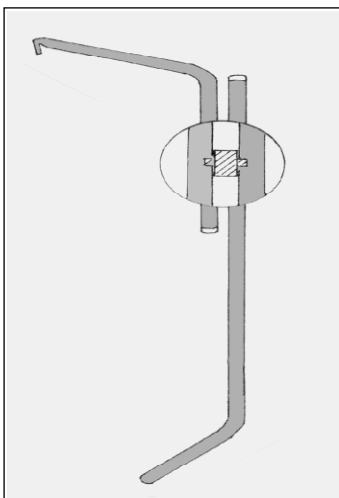
Montage der Tragarme.

3

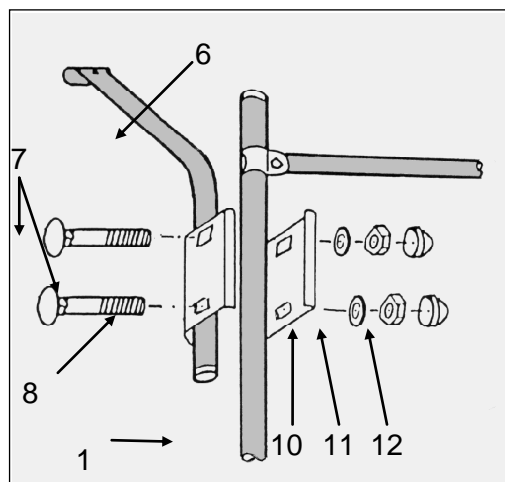
3A. Stecken Sie die Tragarme (6) mit den Fixierstiften (F) in die angekreuzten Bohrungen der Trägerrohre, die nicht benötigten Bohrungen der Trägerrohre werden mit den beigefügten Kunststoffstopfen verschlossen.



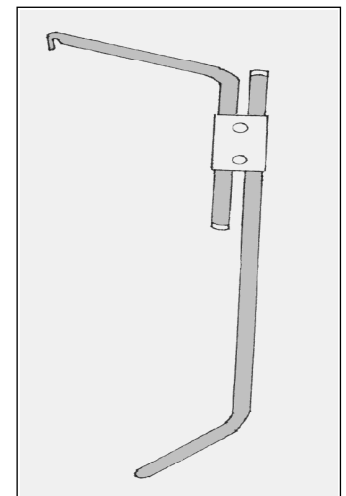
Träger Seiten Ansicht.



2.2. Der Fixierstift (F) ist werkseitig in die richtige Position eingepreßt. Die Lochposition sollte unter keinen Umständen verändert werden.



2.3. Danach umschließen Sie die verbundenen Rohre mit den Klemmbacken (8) gem. Abb. und ziehen die Muttern (11) vorerst nur leicht an.



2.4. Die Trägerlänge ist jetzt fahrzeugspezifisch genau angepasst. Hängen Sie das Trägergestell (1) anschließend in die Aufnahme der oberen Montageelemente (4).

Montage des Trägers.

4

Einhängen der oberen Montageelemente.
Heben Sie die Dichtung der Heckscheibe an und hängen Sie die Montageelemente ein.



Der Abstand zwischen den Innenkanten der Montageelemente soll 510 mm betragen.



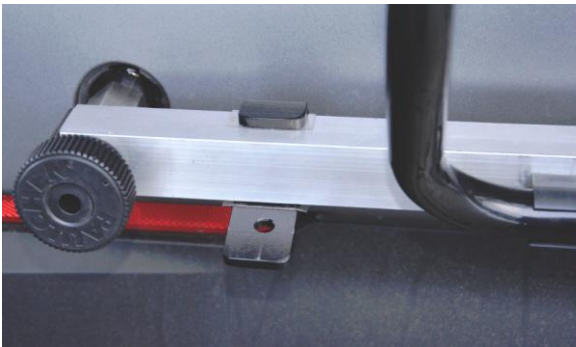
Hängen Sie jetzt den Träger in die oberen Montageelemente ein:



Der Abstand der Haltestrebe soll 335 mm vom unteren Trägerrohr betragen

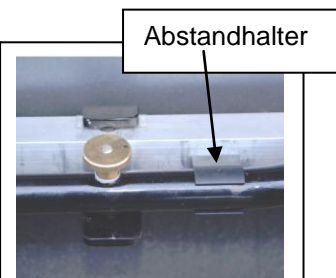
Verspannen des Trägers

Hängen Sie die unteren Montageelemente von hinten an der Quertraverse ein und schieben Sie sie unter die Bohrungen im Trägerrohr.



Führen Sie die Spannschrauben durch die Öffnungen von Montageelementen, und Trägerrohr (Achten Sie darauf, dass der Vierkant der Schraube richtig in der Stanzung des Montageelements sitzt).

Verspannen Sie jetzt den Träger mit den Rändelmuttern. Achten Sie auch darauf, dass sich die Abstandhalter an der gezeigten Position befinden.



5



535 mm

Schieben Sie die Rundschellen der trägerseitigen Gurthalter über die Rohrenden und positionieren Sie sie 535 mm über dem unteren Trägerrohr (s. Abb.) **Ziehen Sie die Schrauben vorerst nur leicht an.** Fädeln Sie nun die Gurtenden von vorne zuerst durch die Schlitze der trägerseitigen Gurthalter und dann durch die Schlitze der fahrzeugseitigen Gurthalter. Verspannen Sie die Gurte gleichmäßig auf beiden Seiten und ziehen dann die Schrauben an den Schellen fest.

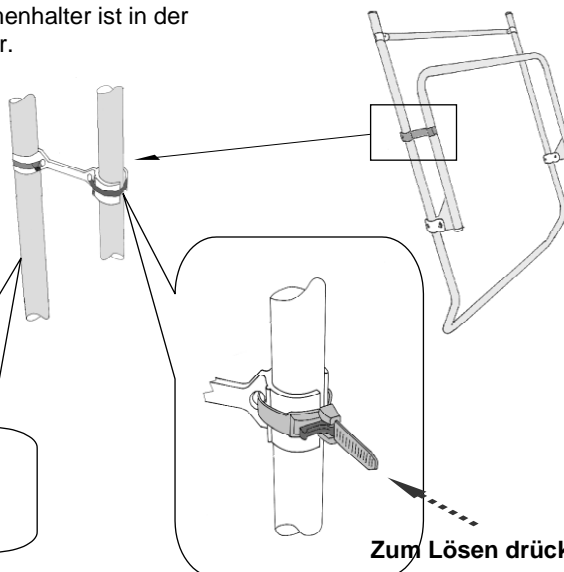
Paulchen System

Lastenrahmenhalter

Allgemeine Informationen:

!

Der Lastenrahmenhalter ist in der Höhe verstellbar.



Verwenden Sie im hinteren Bereich den nicht lösbaren Kabelbinder.

Zum Lösen drücken

Im vorderen Bereich wird der wiederlösbare Kabelbinder eingesetzt. Zum Lösen bitte auf den Riegel drücken

Dieser Halter **ersetzt** die in einigen Montageanleitungen abgebildeten älteren Versionen, bzw. die früher eingesetzten Gummispannbänder mit Kunststoffhaken.

Allgemeine Informationen:

Mit dem PAULCHEN - Heckträger haben Sie ein vielseitig nutzbares Qualitätsprodukt erworben, das speziell auch auf Ihr Fahrzeug angepasst worden ist. Bitte montieren Sie das System nach vorliegender Anleitung; es geht ganz einfach. Sofern Sie dennoch Probleme haben sollten, rufen Sie uns gern über unten genannte Hotline an. Wir wünschen Ihnen viel Freude mit PAULCHEN.

Vielen Dank auch für die Beachtung der nachfolgenden Hinweise:

- Überschreiten Sie nicht die angegebene Traglast Ihres Trägers.
- Die Ausrüstung mit Autozubehör, wie Spoiler, Windabweiser o.ä., können die vorschriftsmäßige Montage des PAULCHEN-Heckträgers erschweren oder verhindern. Fragen Sie Ihren PAULCHEN-Fachhändler oder unsere Hotline.
- Vor dem Transport müssen lose Teile von den Fahrrädern entfernt werden. Auch müssen Kindersitze, Gepäckkörbe, Speichenschutz u.ä. demontiert werden, um den Windwiderstand möglichst gering zu halten.
- Es ist erforderlich, den Fahrradträger in regelmäßigen Abständen (z.B. 2 Stunden) auf Festsitz zu kontrollieren sowie alle Befestigungselemente (Schrauben, Handräder, Riemen etc.) nachzuziehen. Bei schlechter Wegstrecke muss dieses in kürzeren Intervallen erfolgen.
- Positionieren Sie den verstellbaren Lastenrahmen in einer Höhe, die Nummernschilder und Rückleuchten beim Transport Ihres Ladegutes nicht verdeckt. Sonst muss eine Zusatzbeleuchtungsleiste (Art. 331301) mit entsprechendem Kabelsatz (Art. 431301) angebracht werden.
- Beginnen Sie beim Aufladen der Fahrräder immer mit dem schwersten Fahrrad.
- Stellen Sie beim Aufladen des ersten Fahrrades die Pedale so ein, dass sie nicht gegen das Fahrzeugheck stoßen kann.
- PAULCHEN-Heckträger befördern Fahrräder ohne Radtransporthüllen.
- Beachten Sie bei Auslandsfahrten unbedingt die jeweils geltenden Ladevorschriften.
- Nach Aufladen der Fahrräder Freigang des Scheibenwischers überprüfen.
- Bei montiertem Träger die Heckklappe bitte nur ohne Ladegut öffnen. Heckklappe mit montiertem Träger nicht zuschlagen, sondern vorsichtig zufallen lassen.
- Bedingt durch das Gewicht des Heckträgers kann die Wirkung der Gasdruckdämpfer beeinträchtigt werden, insbesondere bei kaltem Wetter oder starkem Wind kann Ihre Heckklappe zufallen. Zur Vermeidung von Unfällen empfehlen wir daher beim Be- und Entladen den Einsatz unseres Heckklappenaufstellers (Art: 120150) Benutzen Sie den Heckklappenaufsteller nur mit unbeladenem Träger.
- Wenn Sie ohne Ladung fahren, klappen Sie den Lastenrahmen hoch. Der zweite Fahrradhalter (First Class und Comfort) lässt sich ebenfalls anklappen.
- Der Sicherungssplint verhindert ein selbständiges Lösen der Rändelmutter. Diese bitte nicht mehr drehen, nachdem der Splint eingedrückt worden ist.
- Bitte beachten Sie, dass sich die Fahrzeugmaße durch Ladung verändern können. In diesem Zusammenhang müssen die Verkehrsvorschriften, insbesondere die für Ladegutsicherung, beachtet werden. Wir empfehlen 130 km/h Richtgeschwindigkeit.
- Für den Zustand und die sichere Befestigung des Fahrradträgers ist laut STVZO der Halter bzw. Fahrzeugführer verantwortlich.
- Wir empfehlen die Demontage des Heckträgers vor Benutzung einer Autowaschanlage.

PAULCHEN haftet in keinem Fall für Personen-und/oder Sachschäden oder dadurch bedingte Vermögensschäden infolge unvorschriftsmäßiger Montage oder Anwendung.



PAULCHEN Heckträger - Volkmar Kerkow

Postfach 530 268 - 22532 HAMBURG - Telefon: 040 / 83 29 59 - 0 Fax: 040 / 83 29 59 - 29